

# Střela Šnella Sagita .... anebo zaklínadlo pro romantiky

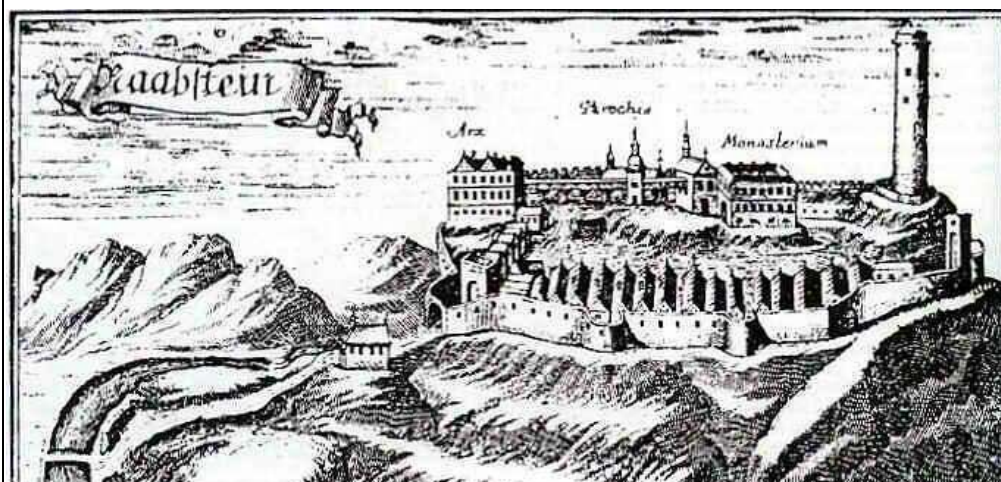
Žihle žst.			vlak příjezd 12:57
Žihle, Pod lomem	0,4	0,4	
Nový Dvůr , zříc.	2,4	2,8	
Bývalý lovecký zámek. Za druhé světové války sloužil jako vězení pro polské zajatce. Za jejich pobytu byl podpálen a vyhořel. Dnes je to zřícenina s obvodovými zdmi a vstupním schodištěm. Raně <b>Havraní kámen</b> se věnuje chovu a výcviku westermových koní –hosпода?			
Pod Hrabčím křížem	3,3	6,1	
Kříž byl podle legendy postaven jako symbol vděčnosti člověka k věrnému zvířeti. Vypráví se, že za tmy a husté mlhy odmítl hraběti Lažanskému poslušnost jeho jinak věrný kůň. Hrabě zde vyčkal do rozednění a u nohou spatřil propast. Jako vděk za záchranu svého života dal tu pak postavit dřevěný kříž.			
Rabštejn, most	0,7	6,7	Rabenstein



První zmínka o **mostě** (kamenném?) v Rabštejně pochází z roku 1340. Most je celkem dlouhý 65 m, celková šířka činí 4,6 m (vozovka 3,8 m), rozpětí oblouků 2 x 8,4 m. Parapetní kamenné zidky v celé délce, vozovka z řádkové dlažby. Socha Jana Nepomuckého, která stála uprostřed mostu, byla po roce 1945 shozena do řeky, následně vylovena a umístěna nad levé předmostí. Ve svahu u silnice procházející dolní částí Městečka stojí asi 120 cm vysoký **kamenný kříž**. Na kříži je vytesán letopočet 1584.

**Městečko** založeno pod stejnojmenným hradem pravděpodobně roku 1335 Oldřichem Pluhem. Roku 1337 obdrželo žatecké městské právo. Městečko se v podstatě soustřeďuje podél hlavní komunikace od bývalé Horní brány (mezi oběma hrady) k mostu přes Střelu. Na silně svažitém terénu je rozvinuto i nepravidelné náměstí, ostatní uličky jsou krátké, mezi jednotlivými domky ke hranám srázu. Do organismu městečka dodnes významně zasahuje gotické opevnění, zejména koridor mezi náměstím a někdejší Dolní branou.

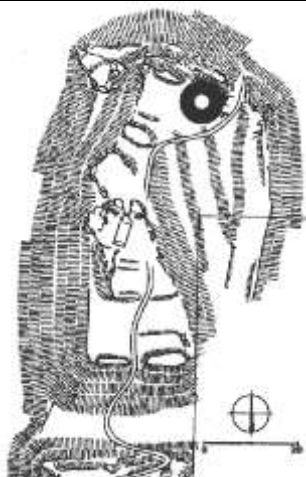
Rabštejn, hrad- zámek	0,7	7,4	
-----------------------	-----	-----	--



**Hrad** byl založen ve 30. letech 14. stol., podhradní městečko s ním bylo spojeno v jeden celek hradbami, z nichž dosud zbyly některé části. Podobu hradu neznáme, většina částí byla pohlcena pozdějšími přestavbami. V areálu bývalého hradu se nyní nachází významné barokní stavby: **zámek** (založen r. 1705), **klášter** servitů (založen r. 1669) a **kostel** Zvěstování Panny Marie (dnešní podoba pochází z let 1766-1769). Hrad byl postaven na hřebenovitě ostrožně. Jeho areál byl velmi rozměrný. Hrad měl pravděpodobně asi své předhradí, po kterém však nezbylo žádné stopy. Dominantní stavbou hradu byla věž s ochozem a cimbuřím. Do dnešní doby se z

ní zachoval jen stěp v úrovni přízemí. Zhruba ve středu hradu stála hradní kaple sv. Matouše, která od roku 1338 plnila funkci farního kostela. Dnes již po ní nezbylo žádné stopy. Obytné stavby zřejmě stály na zadní, nejchráněnější části ostrožny. Ani po nich se do dnešní doby nedochovaly žádné zbytky. Podle vyobrazení měl hrad dvě obytné stavby. Jedna stavba měla vysazené nejvyšší patro či polopatru s nárožní arkýřovou věžičkou a druhá zase hrázděnou nejvyšší úroveň.

Sychrov, hrad	0,1	7,5	
---------------	-----	-----	--



Od Rabštejna je Sychrov oddělen přirozenou rozsedlinou nad níž se vypíná čelo cca 60x40 metrů velkého areálu hradu. Přibližně ve středu severní strany stojí spodní část okrouhlého bergfritu o průměru cca 9 m dochovaného do výšky prvního patra těsně nad vstupní portál vedoucí od jihu. Jediným dalším zdívkem je pozůstatek čelní hradby vybíhající z věže od východu. Skalnatá západní polovina hradu byla celá zastavěna, hlavní stavba stála zřejmě ve středu západní strany, kde se z ní zachoval obdélný do skály zasekaný sklípek se zbytkem valené klenby. Na jihu hrad od zbytku hřebene odděluje mohutný cca 20 metrů široký ve skále vysekaný příkop, za nímž je nevelká zhruba trojúhelná plošina beze stop zástavby.

N.S. rozc. Údolí	0,5	8	
------------------	-----	---	--



<b>Horův mlýn</b>	0,9	8,9	Horamühle Hausel, poblíž na louce probíhá rekonstrukce řopíku
<b>Železný hamr</b>	2,7	11,6	



Hamr, kovárna a hospodářská usedlost na řece Střele čp. 23, Hluboká, postavená po r. 1850 (pravděpodobně 1870-71), kdy se sem z Krušných hor přistěhoval p. Kleofas Pleyer /původ rodu je prý u Porýní/ a postavil v údolí řeky Střely kovárnu s hamrem. Kladivo kovárny bylo poháněno vodním kolem, k němuž vedl náhon z části vytesaný ve skále s krátkým **tunelem**.  
Kemp - osada, ohniště

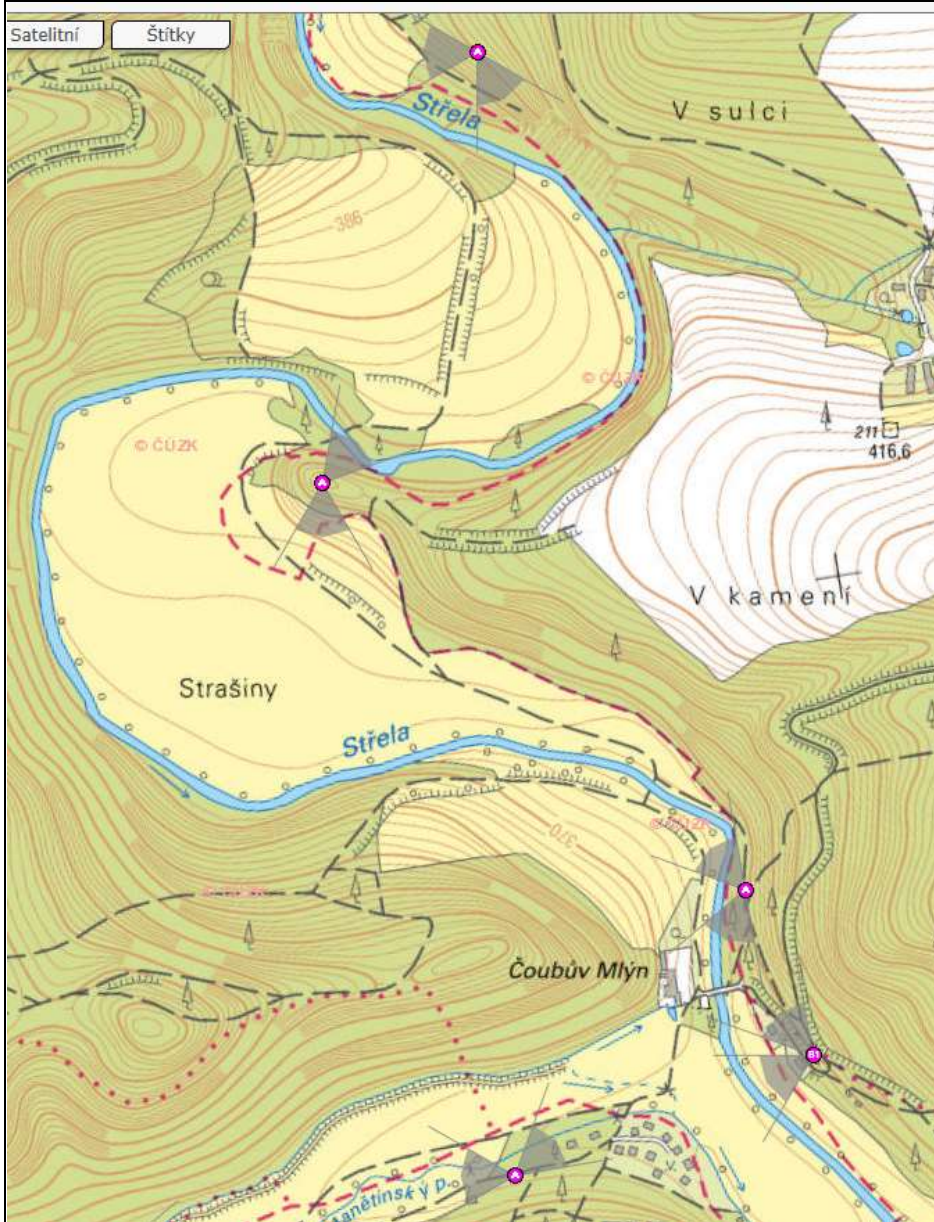
<b>Kozičkův mlýn</b>	1,4	13	
----------------------	-----	----	--



Kozičkův mlýn čp.5 v Dolním Kalci. Nejstarší zápis o mlýnu pochází z roku 1623. Stojí na levém břehu řeky Střely a na pravém břehu mlýnské strouhy. Přehradní zařízení sestává z pevného přepadového jezu přes celou šíři řeky Střely, který je v koruně dlouhý 32,5 m a šíře jezu obnáší 13,2m. Stavidlo na začátku přírodní strouhy nad jezem je 1,4 m široké a 0,97 m vysoké. Voda v přítokové strouze slouží k pohonu 3 mlecích složení. Prostřednictvím tří kol na svrchní vodu a pily prostřednictvím jednoho kola na svrchní vodu (celkem 4 vodní kola). Vantroky jsou 5,95 m dlouhé, 3,3 m široké a 0,54 m hluboké. Ve mlýně se mlelo až do roku 1940. Při mlýně byla vybudovaná turbína a ještě v 30 letech provozoval námezdní mletí. Mlýnská budova je zachována, ovšem již bez mlýnskému zařízení a stala se soukromou kreační chalupou. Nad Kozičkovým mlýnem v lese stojí **smírčí kříž** zavražděného mlynáře s letopočtem 1720.

**Kemp Silver River** pravděpodobně asi na pravobřežním potůčku

<b>Hanákův řopík</b>	2,3	15,3	
----------------------	-----	------	--



**D-18/1/A-120** tento Lo s č. 1 byl původně vytyčen s č. 14. Objekt byl využit i pro drobnou scénku ve filmu "Cesta z města" režiséra Vorla. Objekt byl zničen již v r. 1939, a zůstal ve stavu po výbuchu.

**D-18/2/A-220** rozvalen výbuchem v lese na hřbetě nad meandrem Střely.

**D-18/3/A-120** rozvalen výbuchem nad řekou, u turistické značky.

**D-18/4/B1-80** jáma s úlomky, u křižovatky cest a turistické značky Lo č. 4 svým zasazením a pravou střílnou ovládá ohyb a přechod přes betonový most na pravém břehu řeky Střely a rozestavěné okresní silnice Štichovice - Černá Hať. Další část rozestavěné silnice je nad Lo č. 3 A 120. Rozestavěné části jsou velmi dobře patrné. Nejsou ale spojeny v ucelený úsek. Betonový most u Čoubova mlýna (Zimmerhagl) byl postaven kolem r. 1920, měl být součástí zmíněné silnice. V sousedství Lo č. 5 směrem k soutoku se Střelou je jedna z nejstarších trempských osad na řece Střele.

**D-18/5/A-140** jáma s úlomky, smetiště Lo č. 5 svým zasazením také ovládá ohyb rozestavěné okresní silnice Štichovice - Černá Hať.

.... řopík č.2	0,7	16
Čoubův mlýn	1,2	17,2

Čoubův mlýn je, v místě, kde řeka překračovala zemská stezka, zvaná Chebská. Mlýnské kolo ale poháněla voda z Manětinského potoka, snad kvůli snadnější regulaci nebo menší náročnosti jezu. Písemný záznam z roku 1476 dokládá nákup polnosti zdejším mlýnářem Čížkem. Jméno ale mlýn získal po Kašparu Čoubovi, který je zmíněn v zápisu, datovaném do roku 1573. Momentálně mlýn prochází rozsáhlou rekonstrukcí. Z tohoto mlýna vychází starý mlynářský rod Zimmerhaglů. První z rodiny Zimmerhaglů přišel do Čech z Bavor a usídlil se na Čoubově mlýně na řece Střele. Ve Štichovické stráni naproti mlýnu jsou údajně štolý po těžbě stříbra, ale pravděpodobně nebyla příliš dlouhá ani výnosná. **Bufet ??**

brod pod Strážiskem	1,3	18,5
mostek, lávka ... NE !	0,6	19,1
zelenice	0,9	20
Křečkovský potok, most	2	22
Mladotice, rozc., zastávka	0,3	22,3
lávka	0,5	22,8
Ondřejovské vdp.	0,9	23,7

50 metrů před ústím do Střely je 2,1 metru vysoký vodopád. Původně vodopád prakticky neměl vývařiče, silně povodně z posledních let vytvořily vývařiče hluboké přes 1,5 metru a odvalily několik kamenů.

rozc. Nad tunelem	1,3	25
Hradišťský potok.	1,1	26,1

V údolí potoka srub – Vlčí. Poblíž štola. Mezi tunely jsou osady : Stará osada, Spokojené údolí, Ospalá samota. Hradišťský vodopád - dva metry vysoký vodopád.

Peklo rozc.	2,3	28,4
býv. železářská huť	0,8	29,2

V roce 1826 koupil kníže Mettemich klášter v Plasích a v letech 1827–1829 se rozhodl vystavět 700 m severně od kláštera železářskou huť s vysokou pecí a slévárnou. Podle záznamů sestávala knížecí železářna z vysoké pece, kuplovací pece s pamím strojem, slévárny kovů, sedmi bucharů, táhla, váhovní a mechanické dílny a v roce 1843 zaměstnávala 124 horníků, 26 hutních dělníků, 75 slévačů a čističů, 45 železářských kovářů, 45 zámečníků, soustružníků a modelářů a 35 uhlířů. Surové železo bylo zpracováváno sléváním, přetavováním, zkujňováním a od roku 1859 i válcováním. Huť si získala svou pověst zejména výrobky z litiny a to jak užitkovými, tak ozdobnými. Svědčí o tom řada dochovaných uměleckých výrobků (Kunstguss), např. kašna, kandelábr a lucerny, domovní čísla na některých budovách, náhrobky a kříže na hřbitově. Patří k nim i železný pomník na plaském hřbitově. Část výrobků je vystavena v místním muzeu

zřízením v budově huti, jejíž součástí je také pozůstatek bývalé pece tvaru komolého jehlanu. V 70. letech 19. století již bylo nutné rudu dovážet a výroba se začala prodražovat. Po smrti kancléře Metternicha zdědil železářskou huť jeho syn Richard. V roce 1872, při velké povodni, byla huť značně poškozena a v roce 1875 byl provoz železárny zastaven. Objekty byly postupně rozprodávány nebo bourány na stavební materiál.

<b>klášterní dvůr</b>	<b>0,5</b>	<b>29,7</b>	latinsky a německy <i>Plass</i>
-----------------------	------------	-------------	---------------------------------

Dvůr stojí na svažitém pozemku. Jeho budovy obklopují poměrně velké nádvoří. Na západě stojí přízemní kolna na vozy s barokním štítem na jižní straně. V čele dvora (na severu) objekt chlévů, za ním vysoký komín z 19. století. Nejzdobnější je východní křídlo stájí a chlévů, z jehož středu vystupuje hranolová věž, zakončená šindelem krytou cibulovou bání.

<b>prelatura Plasy</b>	<b>0,1</b>	<b>29,8</b>	
------------------------	------------	-------------	--

<b>klášterní pivovar</b>	<b>0,2</b>	<b>30</b>	
--------------------------	------------	-----------	--



Plaský **cisterciácký klášter** založil r. 1144 kníže Vladislav II. Díky darům a pilnému hospodaření cisterciáků se majetek kláštera rozrůstal a stejně tak i samotný klášter. Provizorní dřevěné budovy byly brzy nahrazeny zděnými budovami – konvent (obytná budova mnichů), klášterní nemocnice, hospodářská stavení. R. 1204 byl vysvěcen románský **kostel Nanebevzetí Panny Marie**. Románská bazilika postavena podle "zásad cisterciácké architektury", je jediným takovýmto dochovaným kostelem v ČR. Od 2. pol. 14. stol. prožívalo klášterní hospodaření krizi, vyjimečné postavení kláštera upadlo r. 1421 byl klášter vypálen husity. Většina majetku kláštera byla zkonfiskována. Rozehnaní mniši se po čase vrátili do polorozbořených budov, které opravili jen nejnútnejším způsobem. Až po třicetileté válce se situace kláštera zlepšila. Díky obratnému jednání plaského opata Jiřího Vašmuciusa byl klášteru postupně vrácen



zkonfiskovaný majetek. Po zlepšení majetkové situace kláštera byla provedena v letech 1628 – 1740 celá řada barokních přestaveb budov kláštera i výstavba staveb nových. 9.11.1785 byl klášter zrušen dekretem Josefa II. v rámci josefínských reforem.

Jedinečný barokní hodinový stroj z roku 1686 nalezneme ve věži **sýpky** v Plasech. Zajímavostí stroje je, že pro jeho zhotovení nebyl použit žádný šroub. Všechny součástky jsou spojeny pomocí spojů a závlaček. Hodiny jsou navíc každý den ručně natahovány. Čas ukazují na celkem šesti cifernících. Na čtyřech se odečítají hodiny, na dvou menších minuty.



V areálu **pivovaru** naleznete expozici s historickými stavebními postupy včetně používaných stavebních materiálů. Budova pivovaru je kulturní památkou a byla obnovena do podoby jakou měl pivovar asi před sto lety. V Plasích se v červenci 2015 v původních zrekonstruovaných prostorách pivovarských sklepů a spilky začalo znovu po 50 letech vařit tradičními postupy pivo. V základní nabídce jsou 4 druhy piva. Světlá výčepní 10°, pšeničná 11°, světlý ležák 12°, a polotmavý ležák 13°. V pivovaru se zároveň nachází stylový pivovarský šenk s restaurací.

<b>kruháč, COOP</b>	<b>0,4</b>	<b>30,4</b>	
---------------------	------------	-------------	--

<b>Alej vzdechů</b>	<b>0,2</b>	<b>30,6</b>	
---------------------	------------	-------------	--

Alej vzdechů je stromořadí 168 lip v jihovýchodní části údolní nivy v Plasích zařazené mezi památné stromy. Je tvořeno lípou malolistou (*Tilia cordata*) a lípou velkolistou (*Tilia platyphyllos*) o průměrném věku 300 let, obvodem kmene od 240 až po 520 cm a výškou 24–29 m (měření 1986). Alej byla vyhlášena za památnou v roce 1987 pro svůj vzrůst a jako krajinná dominanta.

<b>čov</b>	<b>0,6</b>	<b>31,2</b>	
------------	------------	-------------	--

<b>Kaznějovský potok</b>	<b>1,5</b>	<b>32,7</b>	
--------------------------	------------	-------------	--

<b>Nebřeziny, most</b>	<b>0,6</b>	<b>33,3</b>	
------------------------	------------	-------------	--



Současný železobetonový most přes řeku Střelu v Nebřezinech nahradil původní starý dřevěný most. Původní termín stavby byl stanoven na rok 1935, projekt byl ale uspíšen, takže stavba začala již 20. února 1932. Most vyprojetovala firma Müller-Kapsa Praha a stavěla firma pana Ěmila Štěrbý z Berouna.

Ves leží na staré zemské stezce. Poprvé je písemně připomínána roku 1146, kdy ji kníže Vladislav II. daroval spolu s Kaznějovem a dalším vznikajícím cisterciáckému klášteru v Plasích. Klášter ve 13. století nad vsí založil poplužní dvůr. K roku 1556 byly Nebřeziny jednou z pěti vsí, které byly v majetku kláštera.

Barokní patrový **klášterní dům**, pův. letní sídlo plaských opatů, po zrušení kláštera v letech 1820-1880 využíván jako parketárna. Na začátku roku 1924 byla ves Nebřeziny

přejmenována na Nebřeziny. Rodiště sochaře Václava Levého.

Nad řekou vedla turistická stezka Klubu českých turistů, která byla slavnostně otevřena v r. 1936, tzv. **Plaská cesta**. Stezka není značena,

ale je dobře viditelná (chůze na vlastní nebezpečí).

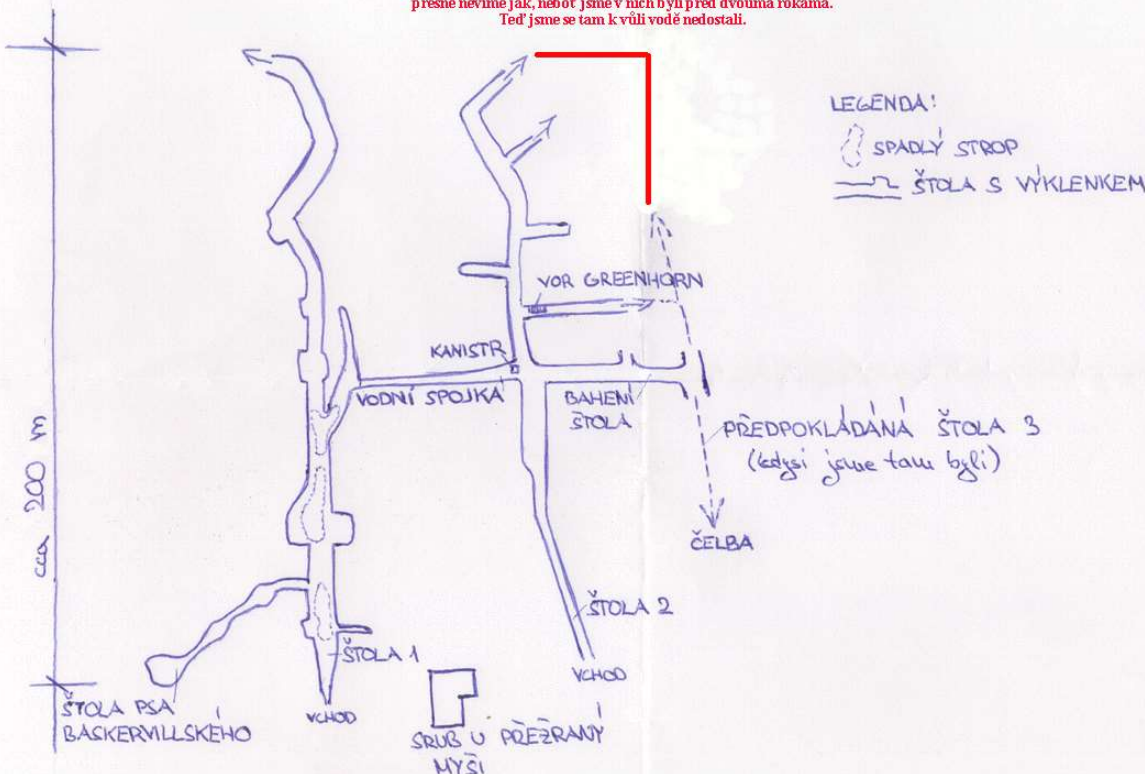
Za silničním mostem také odbočíte jen několik desítek metrů po zelené. Ovšem za posledním stavením po pravé straně vystoupáte do stráně nad řeku a půjdete stále nad tokem Střely. Kdybyste si nevěděli rady, zeptejte se v Nebřezinském mlýně, vždy tam žili dobří lidé. Po této stezce se dostanete k chatovým osadám pod Oborou. Někdo by údolí lhostejně minul, ale vy se trochu zdržte. Zde je totiž místo, o kterém se zmiňuje Bob Hurikán v knize Dějiny trampingu na str. 163 - Medvědí údolí. Ale zase. Nová doba zcela smazala historickou kulisu osady. Stále po levém břehu pokračujte směrem na Koryta. Jestliže budete mít ještě trochu sil jít od řeky do vsi (2 km) do hospody, udělejte to. Neznám na Střele podobnou trampskou hospodu. Bohužel jeden z posledních největších trampských hudebních tahounů na Střele Jaroslav Šnajdr – Astrachán, vás už bude vítat pouze z malované podobizny, jejímž autorem, jakož i ostatních obrazů je Pavel Nový.

<b>Bílý potok</b>	<b>3</b>	<b>36,3</b>	obnovená vyhlídka na vrstevnici 360 m, 100 m od kaňonu Bílého potoka
<b>modrá zn.</b>	<b>1,7</b>	<b>38</b>	
<b>vyhlídka č.2</b>	<b>2,3</b>	<b>40,3</b>	
<b>hradiště</b>	<b>0,1</b>	<b>40,4</b>	Hradiště halštatsko-laténské. Dodnes patrný příčný val, 80m dlouhý a 2 m vysoký.
<b>po hřebeni na zelenou</b>	<b>0,6</b>	<b>41</b>	
<b>Lesní potok</b>	<b>0,2</b>	<b>41,2</b>	
<b>Dolní Hradiště</b>	<b>1,9</b>	<b>43,1</b>	

Dolní Hradiště je poprvé písemně připomínáno v potvrzení majetku plaského kláštera papežem Inocencem IV. z roku 1250. Kaple na návsi byla upravena na památník obětem 1. světové války.

<b>kolem ZD, hradiště</b>	<b>0,1</b>	<b>43,2</b>	
Z nejlépe přístupné západní strany od vsi jej chránily tři valy, z nichž nejzápadnější dnes není vůbec patrný, prostřední je sotva znatelný a poslední i dnes výrazně převyšuje terén. Celá plocha hradiště je poškozena orbou a řada vesnických chalup byla vystavěna z kamene odvezeného z hradiště. Kamenný materiál z tělesa valu byl údajně použit na stavbu stáje u č.p. 21. Archeologové se Dolnímu Hradišti věnovali již roku 1926, kdy prozkoumali dva naorané sídlištní objekty z pozdního halštatu a dvě další jámy obsahovaly keramiku a zvířecí kosti z 9. a 10. století.			
<b>Kralovický potok, po cestě</b>	<b>1,2</b>	<b>44,4</b>	
<b>Kočínský potok</b>	<b>1</b>	<b>45,4</b>	
<b>Kopidloucký potok</b>	<b>0,5</b>	<b>45,9</b>	

Takto jsou někde spojeny tyto chodby, bohužel ale už přesně nevíme jak, neboť jsme v nich byli před dvouma rokama. Teď jsme se tam kvůli vodě nedostali.



**Štola Rohatiny I** byla vyhloubena při těžbě břidlic. Je

tvořena několika propojenými chodbami s relativně rozlehlými prostory a má dva vchody. Velká část štoly je zatopena vodou do výšky několika desítek centimetrů.

Srub *U přežraný myši* na Kopidelském potoce už nestojí.

V Rohatinách se nacházejí relikty zbytků zdiva 4 minerálních podniků Oleum werk : 1 na Kopidelském potoce, 2 na Karlovickém potoce, 1 na Kočínském potoce.

<b>Čertova hráz</b>	<b>0,2</b>	<b>46,1</b>	
Na soutoku Kralovického potoka s potokem Kopidlouckým najdete přírodní útvar, kterému se říká <b>okrouhlík</b> a je tvořen pevnou horninou, kterou potok nedokázal překonat a tak si našel cestu kolem. Z povzdálí pak skutečně můžete nabýt dojmu, že se jedná o pozůstatky hráze, která tady kdysi přehrazovala potok v úzkém údolí. Kdyby tomu tak bylo, nešlo by rozhodně o malou hráz a možná právě proto si ji lidé spojovali s čertem.			
<b>Čertovy schody na silnici</b>	<b>2,3</b>	<b>48,4</b>	
<b>Lednice</b>	<b>0,9</b>	<b>49,3</b>	
	<b>0,4</b>	<b>49,7</b>	

Dominantou obce je rozlehlý hospodářský dvůr plaského kláštera, který vznikl na přelomu 16. a 17. století. Tento statek je v majetku soukromých vlastníků a probíhá zde celková rekonstrukce objektu.

<b>Buček, vlevo žlutice</b>	<b>1,5</b>	<b>51,2</b>	
zděná osmiboká kaplička se stanovou střechou a sanktusníkem, roubený špýchar v čp. 9 v horní části návsi, částečně roubená chalupa ve statku čp. 4. Jedinečné roubené obytné stavení a roubená stodola v areálu tzv. Dolního Rabasova mlýna.			
<b>Horní Rabasův mlýn</b>	<b>0,8</b>	<b>52</b>	
První zpráva o mlýně je z roku 1581. Původně selský mlýn o jednom kole na nestálé vodě. V r. 1921-25 mlýn vyhořel a byl poté opraven. V r. 1946 přistavěno nové obytné stavení. Mlýn byl v provozu do r. 1950. Dnes slouží usedlost již jen k obývání.			
<b>Doubí</b>	<b>2,9</b>	<b>54,9</b>	

První zpráva o mlýně je z r. 1633. V první polovině 19. století byl mlýn vystavěn znovu. V r. 1870 měl mlýn dvě složení a dvě v odníkolu na svrchní vodu. S mletím se přestalo za 1. světové války. V současné době slouží bývalý mlýn k rekreačním účelům.

**Kralovice., rozc.**

**1,4**

**56,3**

v lat. textech *Crelowicz, Chralowicz, Kralowicz; něm. Kralowitz*

Jsou poprvé zmiňovány v písemných pramenech v roce 1183, kdy je kníže Bedřich jako po otci zděděnou ves s trhem a soudnictvím věnoval nedalekému cisterciáckému klášteru v Plasích. **Kostel sv. Petra a Pavla.** Původně gotický kostel zmiňovaný již roku 1250 byl za Floriána Gyspeka renesančně přestavěn. Gyspek nechal zřídit i rodinnou hrobku připojenou ke kostelu, kde spočinul se svou chotí a dalšími členy rodu Gyspeků. Kryptu s mumifikovanými těly v prosklených rakvích je možno na požádání obsluhy kostela navštívit. V kostele jsou funkční varhany pocházející ze 17. století. **Poplužní dvůr a zámek.** Poplužní dvůr byl situován v severní části města. V 1. polovině 15. století byl občas používán Bedřichem a Hanušem z Kolovrat. V poslední čtvrtině 16. století nechal F. Gyspek postavit ve dvoře patrový renesanční zámek s nárožní věží. Při velkém požáru Kralovic v roce 1845 byl zámek značně poškozen. Věž zcela zanikla, budova byla snížena o patro a přízemí dostalo novou podobu. Ve své poslední podobě sloužila jako hostinec čp. 74. Budova zámku byla stržena v roce 1983 a na jejím místě byl postaven obchodní dům.

**Kralovice, žst.**

**1,5**

**57,8**

vlak 8:11