




Českým waldem podruhý

| | | | |
|---|--|------------|-----------------------------------|
| Bělá nad Radbúzou, žst. 12.58 | | | něm. <i>Weißensulz</i> |
| most | 0,1 | 0,1 | |
|  | Byl postaven kněžnou Metternichovou zřejmě v letech 1723 – 1725 podle vzoru pražského Karlova mostu. Má 8 oblouků a nese šest barokních soch svatých. Jsou to Panna Marie Neposkvrněná, sv. Michael, sv. Václav, sv. Jan Nepomucký, sv. Erasmus a sv. Antonín z Padovy. Most byl dopravní stavbou i kultovním místem, konaly se na něm pouti, sloužily pobožnosti. | | |
| náměstí, bus | 0,4 | 0,5 | bus 14:10rozcestí, kaplička |
|  | První písemná zmínka o Bělé pochází z Kosmovy kroniky, kde se píše, že na strmé skále nedaleko Bělé byl v roce 1121 zbudován hrad Přimda. Ves vznikla nasoutoku Bezděkovského potoka a řeky Radbuzy, neboli Bílého potoka, který jí dal pravděpodobně i jméno. Jiná teorie spojuje název vsi se | | |
| zdejšími dvěma slánými prameny. Rozvoj Bělé určovala její poloha na jedné ze středověkých obchodních cest z Horšovského Týna do Bavor. Nad původně českým obyvatelstvem postupně od 13. století převážili Němci, což se projevilo tím, že se vžil německý název obce Weissensulz. Až do konce 16. století patřila Bělá k panství královského hradu Přimda. Byla jedním ze středisek přimdských Chodů, kteří zde měli svou rychtu. V roce 1600 získali Bělou Lamingenové z Albenreuthu. V roce 1614 dostavěli místní tvrz, ke které patřil také pivovar a poplužní dvůr. Později byla Bělá připojena k panství Újezd Svatého Kříže a bělský zámek zůstal jen úředním střediskem. Od 17. století vzniklo v okolí Bělé asi 10 skláren, některé z nich pracovaly ještě na počátku 20. století. Většina obyvatel bělska se zabývala zemědělstvím, dřevařstvím, rukodělnou výrobou. | | | |
| Po roce 1945 byli obyvatelé Bělé i jejího okolí téměř všichni odsunuti a k oživení mnoha příhraničních obcí už nikdy nedošlo. | | | |
| Karlova huť, kaplička | - | - | |
| modrozelená | 0,1 | 0,1 | |
| býv. Waldorf | 1,5 | 1,6 | přístřešek, po zelený |
|  | Vesnice vznikla v průběhu 18. století při staré sklárně ležící při silničce odbočující ze silnice Bělá-Železná směrem na Pleš. Sklárna existovala již koncem 17. století, později zanikla. Vesnice měla před válkou 28 chalup, po válce zůstala v podstatě nedosídlena a v 50. letech byla likvidována kvůli blízkosti hraničního pásma. Bývalá vesnice je dnes snadno lokalizovatelná podle mohutné lípy na křižovatce cest na někdejší návsi, za ní se v křoví ukrývají zbytky zdí bývalé školy. V severní části vsi patrně staré ovocné stromy a zarostlé zbytky základových zdí, jižní část byla zcela "přeorána" při výstavbě hraničních zátarasů které tudy byly nataženy v 70. letech. | | |
| Asi 300 metrů jv. v lese u silničky směrem na Pleš zachovány zříceniny zámku . Postaven na konci 18. století jako lovecký zámeček Koců z Dobrše, původně jako přízemní kamenná stavba ke které bylo v 19. století přistavěno dřevěné patro. Objekt byl příležitostně obýván až do roku 1945, po válce údajně vyhořel a nebyl již obnoven. Dnes patrný relikt vstupního objektu u silnice a zarostlé zříceniny obvodových zdí vlastního zámku. Místo je dnes zalesněno ale zbytky někdejší parkové úpravy jsou dodnes dobře patrné, zejména mezi silnicí a zámečkem. | | | |
| rozc. U svícnové jedle | 1,3 | 2,9 | cestou vlevo |
| turist. značení | 1,5 | 4,4 | |
| Pleš | 0,2 | 4,6 | něm. <i>Ploss</i> |



Vesnice byla položena nedaleko státní hranice na odlesněné náhorní planině, které od východu dominuje vrch **Velký Zvon**, nejvyšší v této části Českého Lesa na našem území. Již v 16. století zde existovala sklárna, samotná osada vznikla počátkem 17. století. V roce 1930 zde žilo přes 700 obyvatel (s okolními osadami přes 1000), čímž byla Pleš největší ze zaniklých příhraničních obcí na Domažlicku. Po roce 1945 probíhalo dosídlování opuštěné horské obce jen velmi pomalu a definitivní konec pak znamenalo zřízení hraničního pásma v 50. letech. Všechny stavby byly zbořeny až na **hájovnu** a bývalý **horský hotel Flor**, známý jako klimatické lázně, přestavěný na kasárna PS. Nájemcem hájovny byl určitý čas J. Zíka, legendární pašerák, zastřelený na počátku 50. let nedaleko odsud při pokusu o přechod hranice. V 70. letech pak byly hraniční zátarasy posunuty dále do vnitrozemí a prostor Pleše se tím ocitl za dráty, proto byla postavena nová kasárna nedaleko odtud u rovněž zaniklé vsi Václav a plešská kasárna zbořena až na bývalý hospodářský objekt který přežil až do 90. let. Dnes je jedinou udržovanou stavbou bývalá hájovna, upravená po roce 1990 na **hostinec**. Z ostatní zástavby zůstávají jen nevýrazné zbytky základů, viditelné zejména v horní části vsi ve svahu pod býv. hřbitovem. Zde je také socha



sv. Jana Nepomuckého, obnovená po roce 1990. Pleš měla také dva

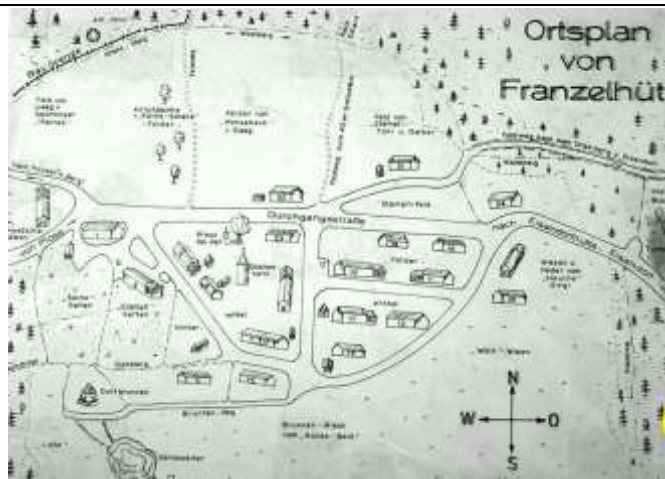
kostely - starší **kostelík sv. Jana Křtitele** byl založen r. 1684 na návrší na severním okraji vsi, později několikrát upravován. Po vybudování kaple níže na návsi se z kostelíka stal hřbitovní. Kaple na návsi pak byla počátkem 20. století zbořena a nahrazena pseudogotickým **kostelem P. Marie**. Oba kostely byly zničeny v 50. letech stejně jako hřbitov. Po roce 1990 byl hřbitov pietně upraven a přitom upraveny také kamenné základy vyznačující půdorys kostela sv. Jana Křtitele (vlevo od vchodu). Kostel P. Marie zanikl beze stop, stál při průjezdní cestě a jeho přesné místo není dnes v křoviskách rozpoznatelné.

Okolí Pleše je dnes využíváno pro pastvu skotu.

Rosslervilla čp. 73 (tzv. Zíkova hájenka, dnešní restaurace Na Pleši, jediný přeživší dům), byla postavena r. 1926 a obývána Barbarou Wild, babičkou Johannyy Licha rozené Rossler, a s nimi tu bydlel i vnuk Ludwig Licha, vynikající atlet-sprinter a poté pilot Luftwaffe, který byl sestřelen v Normandii. Proslulý pašerák Josef Zíka byl zastřelen Pohraniční stráží při jednom z častých přechodů hranic 16.3.1951. Měl být posledním pohřbeným na plešském hřbitově.



| | | | |
|-----------------|-----|---|--|
| rozc. pod Pleší | 1,4 | 6 | |
| Frančina hut' | 1 | 7 | něm. <i>Franzelhutte</i> , skauty upravená studánka z bývalé obecní studny |



Založena byla roku 1741 jako sklárna Eliášem Zahnem - odtud také první název "Zahnhütte". V roce 1791 dochází ke změně názvu obce na Franzelhütte - po majitelce panství

Františce Cukrové z Tamfeldu. Hut' trvale zaniká v roce 1797. Podle dobové kroniky se jednalo o "ves zcela ukrytou v lesích", v roce 1911 měla 19 domů a 164 obyvatel; byla tu i "expozitura" školy, podléhající

blízkému městečku Železná, do které tu chodilo 43 místní děti. V kronice se píše o 1 trafice. Další zmínka je z roku 1930 je uvedena výše. Od počátku 20. století se ves stává oblíbeným výletním místem rekreatantů z nedaleké Železné. Pozdější doba je poněkud nepřehledná, jisté je pouze to, že po druhé světové válce došlo k odsunu zbytku výhradně německého obyvatelstva a v roce 1950 po vzniku železné opony byla vesnice pomocí těžké techniky srovnána se zemí.

| | | | |
|---------------------|------------|------------|----------------------------|
| Železná hut' | 1,4 | 8,4 | něm. <i>Eisendorfhutte</i> |
|---------------------|------------|------------|----------------------------|



Pohled na střed osady. Cesta v popředí dnes přichází od nádrže (a Frančiny Huti), je viditelná křižovatka cest. Stavba v levém okraji snímku je dosud existující stodola v areálu bývalého tábora (roty). Zdejší sklárna je zmiňována již v r. 1591 a byla nejstarší známou hutí svatokřížského panství. V r. 1717 osm zdejších sklářů vyrobilo 599 truhel obyčejných okenních čoček, 4 600 kusů průhledných čoček a 5 323 pivních sklenic. Roku 1743 se nájemcem sklárny stává Eliáš Zahn, v 60. letech 18. stol. je sklárna označována jako Neu Zahn Hütte. Zdejší skláři byli opravdovými mistry, svatokřížský zámek zásobovali

luxusním zbožím (svícný, lustry, vinnými sklenicemi s karafami atd). V r. 1839 zde topograf Sommer popisuje opuštěnou sklárnu, kolem níž stojí 14 chalup s 69 osadníky. Sklárna byla naposled obnovena v r. 1871, kdy ji měl pronajatou František Schrenk. Kolem r. 1900 byl provoz ve sklárně definitivně zastaven pro nedostatek dřeva. Většina sklářských domků byla rozebrána a znovu postavena v Železně u rybníka v uličce Schneiderlgasse /zbořeno po r. 1945/. Po zániku sklárny zde majitelé svatokřížského panství vystavěli stáje pro dobytek. V r. 1930 je zde uváděno 6 domků a 42 obyvatel německé národnosti. Dnes se v místě nachází areál opuštěného rekreačního střediska ministerstva vnitra.

| | | | |
|----------------|------------|-------------|-----------------------|
| Železná | 2,4 | 10,8 | něm. <i>Eisendorf</i> |
|----------------|------------|-------------|-----------------------|



Dříve bývalé pohraniční městečko, téměř zničené v období socialismu. Osada vznikla koncem 16. století na panství hradu Přimdy ale v 17. století se stala samostatným statkem který postupně drželo několik šlechtických rodů, Kocové z Dobrše pak až do roku 1945. Vesnice byla téměř zničena ve třicetileté válce ale později znovu obnovena a rozrostla se natolik že byla roku 1905 povýšena na městečko. Před válkou zde žilo přes 1000 obyvatel, kromě toho k městečku patřila též většina okolních osad. Žilo zde i několik českých rodin neboť zde byla celnice, finanční stráž a četnická stanice.

Po roce 1945 bylo sice městečko zčásti dosídleno ale většina domů zůstala prázdná, po roce 1948 se navíc ocitlo v těsné blízkosti hraničního pásma. Tím se ze Železné stala izolovaná příhraniční osada přístupná pouze pohraničnickům. V tomto období zaniklo přes 90 procent zástavby městečka, zůstalo stát pouze asi 15 domů v jeho nejvýchodnější části při jedné straně silnice směrem od Bělé. Jádrem městečka leželo západněji odtud při velkém rybníce, veškerá tato zástavba stejně jako zástavba dále směrem k hranici zmizela bez viditelných stop (v období socialismu ležela "za dráty").

Zničeny byly také historické stavby - **kostel sv. Barbory z roku 1770**, stál ve východní části proti zachovalým domům, obklopen hřbitovem. Po roce 1945 postupně ničen a v polovině 60. let jako ruina zbourán (existují fotografie z doby před demolicí). Dnes zcela zaniklý stejně jako hřbitov, na jeho místě stojí rozlehlý areál bývalých kasáren PS. Dochován pouze pomník padlým v 1. světové válce před plotem areálu, obnovený po roce 1990, dnes připomíná i zničený kostel a hřbitov. **Zámek** stál ve středu městečka na břehu rybníka, tj. ve zcela zaniklé části. Při úpravách terénu koncem 90. let na Park smíření zde byly objeveny sklepy které z něj zřejmě pocházejí.

Pomník svobodníka v zál. Bohumila MAJERA. V září 1938 aktivován jako vojenská posila SOS, zařazen do asistenční čety praporu Stříbro, dne 28. září 1938 utrpěl průstřel prsou při osvobozování obce Eisendorf (Železná), pohřben v Horažďovicích. Družstvo SOS v Eisendorfu sestávalo z 15 mužů, z toho bylo 12





mužů příslušníky fin. stráže. Stanoviště družstva bylo na kótě 544 Steinock. Dne 24. září 1938 o 23. hod. družstvo odrazilo pokus o přepadení místní četnické stanice. Dne 25. září v 0.30 hod. byl podniknut přepad budovy oddělení fin. stráže a celního úřadu, který byl s úspěchem odražen. Jeden z útočníků byl přítom zastřelen a druhý těžce zraněn; také další přepady byly úspěšně odrazeny. Dne 27. září ve večerních hodinách odrazilo družstvo útok záškodníků vedený od hranic a současně čelilo přepadu záškodníků zezadu. Příslušníci SOS byli vyzváni ke vzdání se, což odmítli, a pod ochranou palbou a tmavé noci ustoupili směrem k Hostouni. Dne 28. září bylo navázáno spojení s přepadovým oddílem SOS, s jehož pomocí byl 29. září Eisendorf vyčištěn od tlup záškodníků.


| | | | |
|--|------------|-------------|--|
| Zelezná, rozc. | 0,6 | 11,4 | |
| V luhu | 2 | 13,4 | |
| Rybničná | 3,3 | 16,7 | něm. <i>Weiheweisenhaus</i> |
| Vody zaniklého jezera dosahovaly až k samotě Weiheweisenhaus, v jejichž místech stojí dnes opuštěná rota PS Diana (Rybničná). | | | |
| Smrčina | 3,9 | 20,6 | |
| dálnice | 0,9 | 21,5 | |
| stará cesta | 0,7 | 22,2 | |
| potok | 3,6 | 25,8 | |
| U Arnoština hamru | 0,1 | 25,9 | něm. <i>Ernestinen hammer</i> , cestou vlevo okraj louky |
| Arnoštín Hamr , založený koncem 18. století a obydlený až do roku 1945. Zničen byl v 50. letech, dnes patrná dispozice býv. zahrady, příjezdová cesta, starý kříž obnovený po r. 1990 a náhon z Hraničního potoka, který nedaleko odsud začíná vytvářet hranici se SRN. | | | |
| cyklo 2238 | 0,5 | 26,4 | |
| Hraničky | 0,4 | 26,8 | něm. <i>Reichenthal</i> |



Vznikla v 1. polovině 18. století při sklárně. Ta později zanikla, ale kromě obytných stavení zde bývaly také hamry a leštírna skla, která byla v provozu až do roku 1938. Tehdy v osadě žilo 344 obyvatel.

Po válce a nástupu socialismu se osada ocitla v hraničním pásmu a byla zničena. Dnes jsou patrné tři mohutné lípy při silnici na bývalé návsi, pod které po roce 1990 umístili bývalí rodáci vysoký dřevěný kříž. Západně odtud ve svahu nad údolím se ukrývá v křoviskách **pomník obětem 1. světové války**. Sz. u břehu Mlýnského rybníka stávala kaple z roku 1856, dnes zůstávají sutiny skryté v křoví, podobu kaple přibližuje obrázek umístěný sem rodáky bývalé vsi. Západně od vsi zachován také **litinový křížek na kamenném soklu**, z 19. století. Křížek, stojící v zákrutu

silnice do Jedliny pod **dvěma mohutnými lipami**, přežil celé období socialismu a to i přesto že armáda si vybudovala v tomto prostoru střelnici, na což upomíná nedaleký zbytek velitelské věže, dnes již zčásti rozebraný.

| | | | |
|---|------------|-------------|----------------------|
| rozc. Nová hut', rybník | 0,8 | 27,6 | něm. <i>Neuhütte</i> |
|  | | | |
| <p>Osadu tvořily samoty roztroušené na lukách u dvou rybníků na Hraničním potoce, nad dnes také zaniklou vsí Hraničky. osada vznikla až kolem r. 1770. Roku 1930 tu bylo 14 usedlostí. Osada, opuštěná po válce, zanikla v 50. letech při budování hraničního pásma, jehož zářez procházely její východní části. Dodnes zůstaly zachovány výrazné zříceniny jedné usedlosti a patrné základy některých dalších.</p> <p>Z bývalého Zahnämülle zůstaly jen trosky. V terénu ještě patrný náhon mlýna, který plynule přechází v náhon druhého mlýna (čp.15). Mlýny z potůčku z lesa neměly dostatek vody a tak bylo vybudované vodní dílo-umělé koryto, kterým byla přiváděna vody z Hraničního potoka.</p> | | | |

| | | | |
|--|------------|-------------|---------------------------|
| Jedlina, rozc. | 2,5 | 30,1 | něm. <i>Neu Losimthal</i> |
|  | | | |
| <p>Vesnice ležela v odlesněné krajině nedaleko hranice se SRN, její jádro při silnici Rozvadov-Zahájí. Patřily k ní i samoty v okolí. Byla založena na pozemcích tachovského panství kolem r. 1626. Před válkou tu žilo přes 500 obyvatel. Po válce a odsunu Němců se ves dostala do hraničního pásma a postupně byla zničena.</p> <p>Z kostela sv. Anny, který nijak bohatá obec stavěla od r. 1816 téměř 40 let, dnes zbývá hromada sutin ve středu vsi. Po válce byl kostel používán jako seník a jeho věž jako pozorovatelná PS, počátkem 60. let byl pak zbořen. V blízkosti stojí dnes nově upravený pomník obětem 1. světové války. Dále zachován kamenný pomníček v západní části, výraznější zříceniny jedné budovy a základy několika dalších. Vše je hustě zarostlé. V lukách sz. leží hřbitov, částečně obnovený po roce 1990. Zde byla také hrobka šlechtického rodu Malovců, založená r. 1943 poté co původní hrobka u Zahájí byla 2x vykradena. Hrobka však byla po roce 1948 zničena.</p> <p>Asi 2 km jv. v lese při státní hranici je poutní místo - kamenná mohyla s křížkem a obrázkem Panny Marie z r. 1927, zvaná Panenka. Mohyla přežila celé období 1945-1990, nedávno byla opravena (lokality se obtížně hledá).</p> | | | |
| odboč. k zámku, žlutá | 1,5 | 31,6 | |
| zámek Zahájí | 0,5 | 32,1 | |



Na mírném návrší v lesíku jižně nad Předním Waldheimem jsou zbytky dvou zámků - staršího, založeného Lobkovci a mladšího, vybudovaného za Malovců. Starší zámek byl pobořen již v 19. století a ani nový již nebyl před válkou obýván a udržován, asi proto poté unikly pozornosti tvůrců nových pořádků a jejich zbytky zůstaly zachovány dodnes - jedná se o poměrně výrazné zříceniny obvodových zdí s klenutými sklepeními, zarostlé lesem. Nedaleko bývala rodinná hrobka Malovců, dnes zničená, jejich ostatky ovšem byly již r. 1943 převezeny do nové hrobky v Jedlině (poté co hrobka v Zahájí byla 2x vyloupena). Ani tato hrobka ovšem období socialismu nepřečkala.



| | | | |
|-------------------------------|-----|------|--|
| přímo na zelenou | 0,2 | 32,3 | |
| přech. Přední Zahájí-Waldheim | 0,5 | 32,8 | |

260 m od hranice, zbytky **závory IPPEN** s ochrannými prvky, napravo 2-řadá uzávěra ze zabet. kolejnic délky cca 2 m. pět kolejnic odřízlých, jedna dochována.

| | | | |
|----------------------|-----|------|-------------------------------|
| roz.c. Českých domků | 1,5 | 34,3 | něm. <i>Böhmisch Neuhäusl</i> |
|----------------------|-----|------|-------------------------------|

U mostku přes potok základ s uřízlymi stojany **závory IPPEN** a ochrannými kolejnicemi

Býv. přechod Zlatý potok – Neudorf. Mezi hraničními kameny ČS 17/8 a 17/9 asi 130 m do vnitrozemí (asi při modré značce). **Závora IPPEN** s ochrannými kolejnicemi, všechny zabeton. části zachovány.

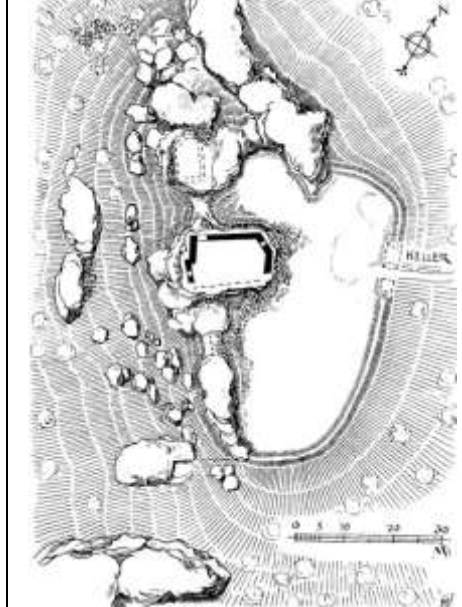


Osada stávala přímo při státní hranici naproti dodnes existující obci Neudorf na bavorské straně. Prvně je zmiňována až v r. 1838. Do r. 1929 se podle Chytilova místopisu osada rozrostla na 26 domů se 248 německými obyvateli, 10 obyvatel bylo jiné národnosti (jaké pramen nezmiňuje). Po r. 1945 se zřejmě našlo jen málo osídlenců, kteří by v odlehlé lokalitě chtěli bydlet a v 50. letech byla vesnička stojící na hranicích dvou rozdílných světů srovnána buldozery se zemí. Nedaleko někdejší výsky vystupuje z hraniční čáry **balvan s vytesanými starými hraničními znaky**, později na něm byl vztyčen novodobý hraniční kámen.

| | | | |
|-------------|-----|------|--|
| Troidelberg | 1,2 | 35,5 | |
| Gehenhammer | 0,2 | 35,7 | |



Ve mlýně z roku 1834, kde se do roku 1971 ještě točila mlýnská kola, je známá domácí kořalka, zvaná "**Mlýnská voda**".

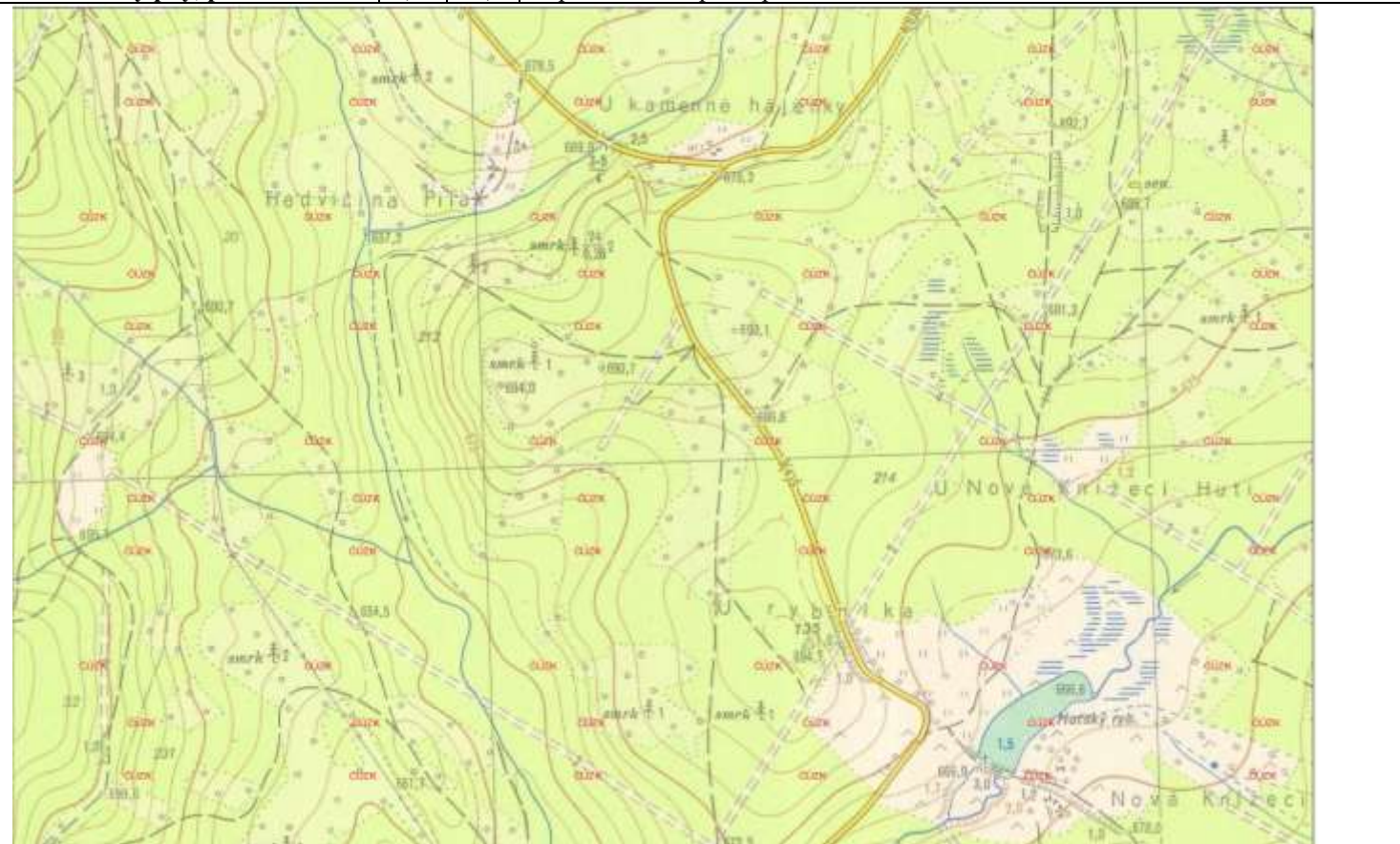
| | | | |
|------------------|---|------|--|
| hrad Shellenberg | 3 | 38,7 | |
|------------------|---|------|--|



Ve 14. st. hrad patřil rodu **pánů von Waldau**, kteří jej založili v r. 1347. Od r. 1360 byl **českým lénem**, v r. 1373 přešel **na vévodu Ottu Bavorského**. **Waldauové z Waldthurnu** přesto zůstali majiteli Schellenbergu. R. 1498 byl hrad **dobyt a zničen vojsky markraběte von Brandenburg-Kulmbach**. Poté byl hrad **v držení pana Filipa a Moritze von Gutenberg**, kteří byli ve sporu s markrabětem. Od 16. st. se tu střídali různí majitelé. Po třicetileté válce (v r. 1656) koupil hrad, který již byl v té době zříceninou, s celým panstvím jako **české léno od knížete Lobkowitze císař Ferdinand**. Přesto ještě k r. 1797 byl na hradě zřízen **knížecí lovecký zámeček**. R. 1865 byla zničená poslední obyvatelná budova na hradě. Na jednom z bloků ve výšce 8 až 9 m stojí budova nepravidelného tvaru vysoká asi 9 m. V rozích má hladké kvádry s nepravidelnou vazbou. Kameny vykazují prohlubně po kleštích. Na severní straně je umístěno jedno malé zcela jednoduché okno, na jižní straně se nachází jeden větší otvor. Zdivo silné 1,5 až 2 m zřejmě pochází z první poloviny 14. st. Kolem stavby se od východu táhne val, což je pravděpodobně zřícenina obvodová hradba, a vytváří kolem skaliska hladký kruh. Na východní straně, asi uprostřed, se nacházejí klenuté sklepy se zachovanými plochými klenbami a vedle vyzdřená dutina. Na druhém skalisku, severně od toho zastavěného, jsou také stopy zdí, aniž by však bylo možno přesně zjistit, kudy se táhly. I tady jsou nároží zdiva osazena řadami kvádrů.

| | | | |
|------------|-----|----|--|
| Brotfelsen | 0,3 | 39 | |
|------------|-----|----|--|

| | | | |
|--|---|-------------|-----------------------------|
| Hraniční kámen | 1,1 | 40,1 | |
| Havran | 0,6 | 40,6 | něm. <i>Rabenberg</i> |
|  | Bývalá vojenská ocelová věž z 80. let 20. století vybudovaná za účelem radiového odposlechu, podobně, jako čtyři další stavby na Dyleni, Velkém Zvonu, Čerchově a Poledníku. V roce 2011 byla značně zchátralá a k demolici odsouzená stavba převedena na Klub vojenské historie Tachov a v roce 2013 opravena. Od roku 2014 je třicetimetrová stavba oficiálně přístupná jako rozhledna. Je přístupná po celý rok zdarma. Nádherný kruhový výhled z otevřené ploché střechy objektu. ve výšce 24 metrů (Slavkovský les, Český les – Dyleň, Velký Zvon, Přimda, Čerchov, Šumava – Ostrý, Javor, Německo, za dobré viditelnosti i Alpy). | | |
| Pod Havranem | 0,6 | 41,2 | |
| býv. Zlatý potok | 2,7 | 43,9 | něm. <i>Goldbach</i> |
|  | Osada ležela na přítoku Celního potoka. Ve středověku se zde zřejmě rýžovalo zlato, osada však vznikla až ve 30. letech 18. století současně se zdejší sklárnou. Ta pracovala až do roku 1894, poté se začala lokalita postupně vylidňovat a před válkou zde již přetrvávaly jako udržované objekty pouze hájovna a hospoda. I ty po roce 1945 zanikly. Dnes zde najdeme dvě dřevěné stavby vzniklé až po roce 1990, původní osídlení připomínají výrazné zříceniny jedné budovy a kamenné sokly dvou křížků - jeden nedaleko zmiňované zříceniny a druhý na opačném severním konci osady. | | |
| Pod Mlýnským vrchem | 0,6 | 44,5 | |
| U Hedvičiny pily, potok | 0,4 | 44,9 | doprava cestou podél potoka |



| | | | |
|---------------------------|------------|-------------|--|
| Hedvičina pila | 0,1 | 45 | něm. <i>Hedvigsäge</i> . |
| Celní potok | 0,3 | 45,3 | romantikoš potok, v létě tábořící skautiči |
| cyklostezka | 1,3 | 46,6 | |
| Arnoštova leštírna | 0,1 | 46,7 | |
| Stoupa | 1,3 | 48 | něm. <i>Alt Pocher</i> |

Před válkou zde bylo 29 usedlostí, v 50. letech zničeno. Dnes zůstávají pouze nevýrazné zbytky základů, dva sklepy a starý kámen, připomínající stavbu silnice Pavlův Studenec-Waldheim, při níž osada ležela. Most přes Celní potok, dnes nepoužívaný a ani k němu nevedou žádné cesty.



Osobitě kouzlo **Josefova údolí** na nás dýchne ze starých fotografií, na nichž je zobrazen panský dům – zámeček s mansardovou střechou a zvoničkou. Pod ním na náhonu ležela patrová budova čtvercového půdorysu, která v přízemí obsahovala brusírnu a v patře leštírnu skleněných tabulí s prostorem k pokládání zrcadel. Na starší fotografii stojí ještě budova, v níž byl umístěn mlýn a pila. Podnik doplňovaly další drobné stavby, např. truhlárna na výrobu zrcadlových rámců, chlévy a kolny.

Dnes romantikoš údolí využívají skautíci a indoši s týpátkama.

| | | | |
|--|------------|-------------|------------------------------|
| Pod Červeným vrchem | 1,1 | 49,1 | |
| hrob obětí pochodu smrti | 0,4 | 49,5 | |
| Stará Knížecí huť | 0,5 | 50 | něm. <i>Alt Fürstenhütte</i> |
| <p>Dosud částečně dochovaná osada leží v hlubokých lesích jz. od Lesné při silnici na starý hraniční přechod Zahájí. Byla založena počátkem 18. století tehdejšími majiteli waldheimského statku Lobkovicy. V roce 1930 zde stálo 21 usedlostí, z nichž období poválečného odsunu a existence hraničního pásma těsně za osadou přežilo pět.</p> | | | |
| | | | |
| Na Kolerce | 2,4 | 2,4 | |
| stud. pod Mysliveckým vrchem | 0,7 | 3,1 | |
| Schonwaldská huť | 1,3 | 4,4 | |
| U kapličky | 1 | 5,4 | |
| Lesná, hřbitov | 2,7 | 8,1 | |
| Lesná, bus | 0,6 | 8,7 | |