

# Českým Waldem, díl první

<b>Lipová, žst.</b>			<i>něm. Lindenhau.</i>
První písemná zmínka o obci pochází z roku 1785. Ke dni 9. 8. 2008 zde žilo 669 obyvatel.			
<b>Doubrava</b>	<b>1</b>	<b>1</b>	<i>něm. Taubrath</i>



Obec Doubrava byla založena na počátku 14.století a patří mezi typické kolonizační vesnice. Ojedinele zachované a perfektně zrekonstruované hrázděné statky chebského typu. Nejstarší pochází z roku 1751.. Můžete zde shlédnout expozici původního zemědělského nářadí, nástrojů a lidového nábytku Chebska z 18., 19. a 20. století. Součástí Rustlerova statku je také útulná hospůdka s domácí českou kuchyní.

<b>Stebnický potok</b>	<b>1,2</b>	<b>2,2</b>	<i>něm. Pointbach</i>
------------------------	------------	------------	-----------------------



Doubravský mlýn, něm. *Taubrathsmühle, Tannersmühle*. Nepatrné zbytky mlýna Roku 1490 - mlýn postaven mlynářem Tannerem. Mlýn byl v provozu do r. 1945, poslední majitel mlýna Johann Sommer. Mlýn byl po vysídlení německých obyvatel a v souvislosti s hraničním pásmem zlikvidován. Mlýn měl 1 kolo na vrchní vodu

<b>studánka u mlýna</b>	<b>0,6</b>	<b>2,8</b>	<i>Palitz Mühle,</i>
-------------------------	------------	------------	----------------------



Paličský mlýn doložen r. 1495, zanikl po 1950. Posledním majitelem mlýna byl Georg Komma. Mlýn měl 3 kola na vrchní vodu, spád 3,4 m, výkon 4,4 HP. Později měl mlýn turbínu se 2 páry kamenů a pilu, mlýn vyráběl elektrickou energii pro vlastní potřebu. Na ploše mlýna jsou uloženy mlecí kameny

<b>Kyselecký pramen</b>	<b>1,3</b>	<b>4,1</b>	
-------------------------	------------	------------	--

Pramen vyvěrá z krystalinických hornin na okraji chebské pánve, ale složením patří ke skupině uhličitých vod Mariánských Lázní. Kyselka je zde jímána neobvyklým způsobem - kamenným pažením vyrobeným z granitu, které se až do současnosti dochovalo z roku 1648. Kyselecký pramen je jedinečný tím, že obsahuje vyšší množství lithia a dává údajně přes 200 litrů vody za minutu. Někteří místní obyvatelé říkají, že minerálka pomáhá léčit žaludeční vředy. Poblíž rozcestníku a rybníčku zaniklý Kyselecký hamr- Sauerlinghammer.

<b>Bukovanský mlýn, po NS</b>	<b>1,7</b>	<b>5,8</b>	<i>něm. Brücher Mühle, Buchamühl</i>
-------------------------------	------------	------------	--------------------------------------

<b>cyklo EV 13</b>	<b>0,5</b>	<b>6,3</b>	
--------------------	------------	------------	--







<b>býv. Oldřichov</b>	<b>0,9</b>	<b>7,2</b>	<i>něm. Ulrichsgrün</i>
-----------------------	------------	------------	-------------------------



Šlo o nevelkou podhorskou osadu s asi 150 obyvateli, rozloženou podle tzv. Oldřichovské cesty což je silnice vedoucí po severních svazích Dyleně a spojující ves Vysoká s Mýtinou (či spíše byla, nyní je tato stará silnice v některých úsecích



neudržovaná a zarostlá neboť průběh komunikací se změnil při budování hraničních zátarasů). Vesnice zůstala po roce 1945 v podstatě opuštěná a v 50. letech byla demolována kvůli zřízení hraničního pásma. V místě kde stála je dnes jen několik starých ovocných stromů a malé zbytky základů zarostlé vegetací.

rozc. Oldřichov	0,5	7,7	
chata na Dyleni, NS	1,6	9,3	něm. Tillenbergl - Schutzhaus
	Asi půl kilometru severozápadně od vrcholu pověstmi opředené Dyleně, s 940 metry nadmořské výšky druhé nejvyšší hory Českého lesa, byla v roce 1926 postavena turistická chata, která si brzy získala oblibu mnoha návštěvníků z blízkého i vzdálenějšího okolí. Její existence však neměla dlouhého trvání – po druhé světové válce se Dyleň ocitla v hraničním pásmu a zdevastovaná chata byla v roce 1947 či 1948 stržena. Vrchol kopce pak na více než 40 let obsadili vojáci. Vedle chaty byl oválný bazén s vodní kaskádou a malým vodotryskem, voda sem byla přiváděna ze stráně nad chatou, kde byl silný vývěr pitné vody, tzv. <b>Granátový pramen</b> (v 70. letech byl vývěr sveden do nového vodojemu a zásoboval pak útvar pohraniční roty).		
<b>Dyleň (Tillenbergl)</b> 940 m n. m., je bájná hora opředená mnoha pověstmi. Jedna z nich vypráví, že na Dyleni bývalo dříve velmi bohaté a pyšné město, které se pro svůj hříšný život propadlo do nitra hory a od té doby hora skrývá tajemný, dosud neobjevený poklad. V roce 1934 byla na Dyleni postavena trigonometrická věž, která sloužila zároveň jako jednoduchá rozhledna. Věž byla stržena začátkem 70. let při výstavbě vojenského objektu. V 60. letech vznikl na vrcholu Dyleně rozsáhlý vojenský areál. Dyleň se zařadila mezi řadu monitorovacích a odposlechových stanišť, rozmístěných na hranici s bývalou NSR. Nové odposlechové zařízení bylo na Dyleni instalováno ještě v září 1988. Armáda opustila Dyleň v roce 1992. Po pádu železné opony se Dyleň stala nakrátko přístupná. V roce 1994 se však někdejší vojenský areál stal majetkem Radia Egrensis, které zde má vysílač, a oplocený a hlídáný vrchol s krásným výhledem zvláště do Německa je pro turisty až na výjimky opět nedostupný. Velká budova bývalé roty chátrá. Z přírodovědeckého hlediska jsou velmi <b>zajímavé skály pod Dylení</b> , ve kterých se objevují obrovské, až 20 cm dlouhé krystaly narůžovělého andalusitu, bohužel většinou přeměněného ve slídu.			
Königsstein	0,6	9,9	
Napoleonův hran. kámen	0,1	10	
	Napoleonův kámen se nachází pod vrcholem Dyleň nedaleko středu Evropy a v minulosti vyznačoval státní hranici. V roce 1813 Napoleon II. /syn Napoleona Bonaparta/ nechal v souvislosti s výstavbou silnic v Evropě hledat střed Evropy a při této události mu byl na kámen vytesán letopočet 18N13. Další na kameni vytesaný letopočet 1844 připomíná rok, kdy se ustálila hranice mezi Českým královstvím a Bavorskem. U černého hraničního křížku vpravo je vytesaná šipka, která údajně ukazuje směr na společnou Hraniční cestu, kterou probíhá státní hranice.		
granátová studánka	0,6	10,6	
Dříve se v této oblasti těžil červený Český granát a podle toho se také tento pramen jmenuje.			
střed Evropy a zpět	0,4	11	
	žulový patník s nápisem Mittelpunkt Europas, který je replikou původního trigonometrického kamene, jež na vrcholku Dyleně vztyčili v roce 1865 rakouští armádní geometři. Co se stalo s tím původním kamenem, není úplně jisté (už v roce 1934 byl při nových geografických měřeních překryt částečně zeminou), ten dnešní stojí už v Německu, necelých dvacet metrů od hranic, a byl sem umístěn v roce 1985.		
zelená zn.	0,5	11,5	
Kosí potok	0,4	11,9	studánka
cyklo 2023 a po zelené	0,9	12,8	
Plánský můstek	1,1	13,9	
šachta Dyleň	1,6	15	
	K nepřístupnosti okolí Dyleně před rokem 1989 přispěla i skutečnost, že zde v roce 1964 bylo objeveno na tuzemské poměry poměrně velké ložisko uranových rud těžené šachtami D1 a D2 o hloubce 1003,7, resp. 1258,4 metru. Do roku 1991, kdy těžba skončila, poskytlo ložisko 1121 tun uranu.		
šachta, rozc	0,5	15,5	
Slatina, pomník	0,5	16	něm. Lohhäuser
	Slatiny, též uváděné jako Slatina (české jméno místa vzniklo až po roce 1945), vznikly v polovině 18. století jako osada lesních dělníků, v roce 1930 tu stálo 22 usedlostí. Po roce 1945 zůstala odlehlá osada nedosídlena, v 50. letech se ocitla v hraničním pásmu a byla zbořena. <b>Mlýn</b> v Lohhäuseru (Lochmühle) - bývalé č.p. 17 nechal v roce 1838 postavit kníže Windischgrätz – majitel tachovského panství. Budova stávala při samé státní hranici (ve vzdálenosti asi 10 metrů od ní). Až do roku 1884 sloužil též jako pila a hospoda. K definitivnímu zániku mlýna došlo při druhém požáru 31.8.1947. Traduje se (ale jednoznačné důkazy chybějí), že mlýn zapálil jeho poslední odsunutý majitel, který prý z německého území vhodil do mlýna zápalnou lahev. V současné době jsou patrné pouze zbytky zdiva a dlouhý mlýnský náhon. Několik metrů od trosek stojí obnovený pomník, připomínající tragickou smrt mlýnářského synka, vybudovaný v roce 1868 a historický hraniční kámen.		
			

Slatina, pramen	0,3	16,3	pramen a přístřešek
Holina	0,8	17,1	
Pekelský potok	3,5	20,6	
Hraniční vrch po signálce	0,7	21,3	
Hamerský potok	1,1	22,4	Treppenstein – zaniklý mlýn
Výšina, rozc.	3,1	25,5	býv. přechod Žďár - Griesbach, po zel. zn. - Jestřábí vrch, sfetovaná rota PS
červ. zn.	0,8	26,3	
Černava	1,3	27,6	
U krmelce	2	29,6	
Pod Kočičím vrchem	1	30,6	
býv. Hraničná	0,8	31,4	něm. <i>Hermannsreith</i>




Stavebně šlo vlastně o část starší a dosud existující německé vsi Hermannsreith, která se v 18. století "rozšířila" na české území a postupně zde vzniklo 23 usedlostí, což byl stav před válkou. Po válce bylo německé obyvatelstvo odsunuto, v roce 1951 pak přišel známý příkaz zbořit všechny stavby v hraničním pásmu kromě těch které hodlala používat Pohraniční Stráž. Dnes najdeme na naší straně proti německé vsi skutečně pouze louku bez sebemenších stop po bývalé zástavbě. **Pomník četnického strážmistra Ladislava Mráze.** Vedle pomníku je ještě krásně vidět zajištění příjezdové cesty. Obrovský **betonový blok** a z něj trčící metrové kolejnice vzhůru. Dnes jsou kolejnice uřezány. Poblíž je několik poválečných bunkerů.

Větrov	1,2	32,6	něm. <i>Baderwinkel</i>
--------	-----	------	-------------------------

Větrov stál poblíž německé hranice asi 1.5 km severně od Pavlova Studence, jehož byl po celou dobu od svého založení na počátku 18. století osadou. Domky byly rozptýleny na rozehlé přihraniční louce, před válkou jich zde bylo 25. Po roce 1945 byla osada vysídlena a v 50. letech zbourána neboť se ocitla v hraničním pásmu. Dnes je zcela zaniklá a její místo i okolí je proměněno v pastviny. Stávala zhruba v místech kde se dnes nachází novodobý hospodářský objekt postavený kvůli pastvě dobytka.

Pomezná	1,3	33,9	něm. <i>Wittichsthal</i>
---------	-----	------	--------------------------



Osada byla založena v r.1792 a po celou dobu své existence byla místní částí obce Pavlův Studenec. Osada byla tvořena řadou domů na severní straně silnice dodnes vedoucí z Branky přes státní hranici do Bärnau. Pavlův Studenec ležel cca 300 m jižně od této silnice. Osada byla nazvána Wittichsthal na paměť hospodářského rady tachovského panství Karla Witticha von Streitenfeld. Na někdejší konci Pomezné u silnice, která vedla do Pavlova Studence stojí dodnes zachovalý tzv. **Böttgerův památník**. Byl postaven v r.1893 na paměť dokončení silnice ze Zahájí (Waldheim) do Pavlova Studence. Dr.Josef Böttger byl v této době tachovským okresním hejtmanem a o výstavbu této silnice se velmi zasloužil. Tento památník ve formě sloupu je jediným dochovalým pozůstatkem obou obcí na jejichž někdejší rozhraní stojí.

býv. Pavlův Studenec	0,1	34	
----------------------	-----	----	--



Dnes zcela zaniklá ves patřila k největším osadám v tachovském pohraničí. Vesnice vznikla počátkem 18. století na staré obchodní stezce, před válkou zde žilo téměř 1000 obyvatel (s okolními osadami ještě více). Žilo zde i několik Čechů (byla zde celnice a četnická stanice). Po válce byl Pavlův Studenec částečně dosídlen, ale s nástupem socialismu se ocitl v tzv. zakázaném pásmu, ve kterém musely být všechny objekty zbořeny kromě těch využívaných Pohraniční Stráží. Tím zůstaly stát jen kostel, škola, fara, celnice a několik domů, i ty byly postupně ničeny. V 70. letech byly hraniční zátarasy posunuty dále do vnitrozemí kde také vznikla nová kasárna při silnici od Tachova, pak byly všechny zbývající stavby zbořeny (jako poslední kostel odstřelený r. 1977, již předtím byl nějakou dobu "upraven" na hlásku PS - existují fotografie pořízené z německé strany).

Obec tvořilo několik menších osad, roztroušených v různých koutech tohoto pohraničního návrší: Vorderpaulusbrunn (**Přední Pavlův Studenec**), centrální část obce Hermannsreith (**Hraničná**) Baderwinkel (**Větrov**) Schanzhäuser (**Na Šancích**) Wittichsthal (**Pomezná**) Franzhäuser (**Francovy Domky**) Inselthal (**Ostrůvek**) Hinterpaulusbrunn (**Zadní Pavlův Studenec**) Baderwinkel (**Větrov**) Goldbach (**Zlatý Potok**) Neuwindischgrätz (**Skláře**). V Pavlově Studenci byl dne 26.9.1938 zavražděn henleinovci čs.četník strm.Strnad.

býv. Francovy Domky	1	35	něm. <i>Franzhäuser</i>
býv. Přední Chalupy	1,1	36,1	něm. <i>Vorderhäuslen</i>
býv. Pavlova huť	1,1	37,2	něm. <i>Paulushutte</i>



Osada ležela na horním toku Sklářského potoka jižně od Pavlova Studence (na jeho dnešním katastru). Předchůdcem osídlení byly sklářská huť a pila, založené kolem r. 1740. Roku 1810 byla výroba zastavena, ale vznikla malá osada která měla v roce 1930 14 usedlostí. Po roce 1945 nebyla odlehlá osada dosídlena a v 50. letech byla při zřizování hraničního pásma zničena (hraniční zátarasy procházely přímo prostorem osady). Dnes jen sotva patrné zbytky základů v křoviskách. Na období pohraniční stráže upomíná objekt zvaný Němeček (dnes hájovna) asi 1 km jižně v lese a dále při silničce na Zlatý Potok opuštěná býv. kasárna.

Němeček, háj.	1,1	38,3	dříve PS, dále po cyklo 2175
rozcestí	1,7	40	cesta vpravo, na úrovni prameniště Hutského potoka
odbočka na Šelmberk, zel.	1,1	41,1	oblíž zpět po zel. studánky
hrad Šelmberk	0,4	41,5	

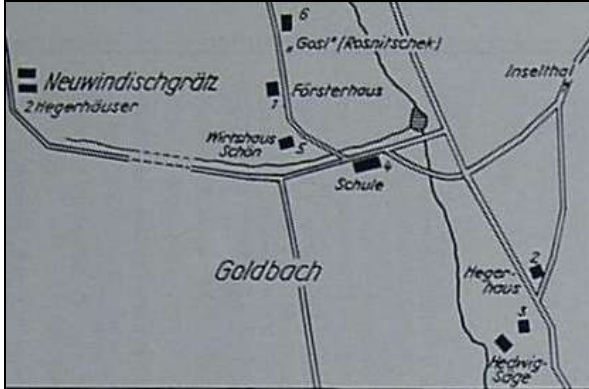


Zbytky hradu se nacházejí na vrchu Na Skalkách ve stejnojmenné přírodní památce v nadmořské výšce 769 m n. m. Pohnutky, které vedly k vybudování malého hradu v pustých pohraničních lesích nejsou objasněny. Nabízí se domněnka, že souvisel s ochrannou rýžovišť zlata u nedalekého Zlatého Potoka,[1] jejichž existence ale není bezpečně prokázána. Těžbu drahých kovů v okolí naznačují

zprávy z roku 1708, kdy v lesích u Ostrůvku nechali Waldthurnští zříditi těžní stolu a z roku 1739, kde zde dokonce vystavěli hornický dům.[zdroj?] Vzhledem k malému rozsahu opevnění se jednalo spíše o opevněný strážní bod než o skutečný hrad. Český historik August Sedláček označil tento hrad chybně za Šelmberk. Skutečný Schellenberg existuje jen o několik kilometrů dále na německé straně hranice.[1] Hrad byl založen nejspíš kolem roku 1300 v obtížně prostupných lesích. Brzy poté zanikl. Archeologicky doložené zbytky vypálené mazanice svědčí o požáru. Stavební podoba[editovat | editovat zdroj] Jednodílný hrad měl okrouhlý půdorys. Z opevnění, ve kterém hrálo významnou roli

dřevo, se dochoval příkop a vnější val. Na západní straně byl příkop zdvojený. Hradní jádro se nacházelo na vrcholu 9 m vysoké skály ve středu areálu. Na skále zřejmě stála dřevěná budova vytápěná kachlovými kamny. Na severovýchodní straně ke skále přiléhala obdélná budova.

přímo na dřevařskou točnu	0,3	41,8	
Pod Mlýnským vrchem	0,6	42,4	
býv. Zlatý potok	0,6	43	něm. Goldbach



Osada ležela na přítoku Celního potoka. Ve středověku se zde zřejmě rýžovalo zlato, osada však vznikla až ve 30. letech 18. století současně se zdejší sklárnou. Ta pracovala až do roku



1894, poté se začala lokalita postupně vyliďňovat a před válkou zde již přetrvávaly jako udržované objekty pouze hájovna a hospoda. I ty po roce 1945 zanikly.

Dnes zde najdeme dvě dřevěné stavby vzniklé až po roce 1990, původní osídlení připomínají výrazné zříceniny jedné budovy a kamenné sokly dvou křížků - jeden nedaleko zmiňované zříceniny a druhý na opačném severním konci osady.

Pod Havranem	2,7	45,7	
rozhledna Havran, 894 m	0,7	46,4	něm. Rabenberg



Bývalá vojenská ocelová věž z 80. let 20. století vybudovaná za účelem radiového odposlechu, podobně, jako čtyři další stavby na Dyleni, Velkém Zvonu, Čerchově a Poledníku. V roce 2011 byla značně zchátralá a k demolici odsouzená stavba převedena na Klub vojenské historie Tachov a v roce 2013 opravena. Od roku 2014 je třicetimetrová stavba oficiálně přístupná jako rozhledna. **Je přístupná po celý rok zdarma.** Nádherný kruhový výhled z otevřené plochy střechy objektu. ve výšce 24 metrů (Slavkovský les, Český les – Dyleň, Velký Zvon, Přimda, Čerchov, Šumava – Ostrý, Javor, Německo, za dobré viditelnosti i Alpy).

odboč. Po zelené	0,1	46,5	
hraniční kámen	0,4	46,9	
Brotfelsen	1	47,9	
burg Schellenberg, 829 m	0,4	48,3	



Ve 14. st. hrad patřil rodu *pánů von Waldau*, kteří jej založili v r. 1347. Od r. 1360 byl *českým lénem*, v r. 1373 přešel *na vévodu Ottu Bavorského*. *Waldauové z Waldthurnu* přesto zůstali majiteli Schellenbergu. R. 1498 byl hrad *dobyt a zničen vojsky markraběte von Brandenburg-Kulmbach*. Poté byl hrad *držení pana Filipa a Moritze von Gutenberg*, kteří byli ve sporu s markrabětem. Od 16. st. se tu střídali různí majitelé. *Po třicetileté válce* (v r. 1656) koupil hrad, který již byl v té době zříceninou, s celým panstvím jako *české léno od knížete Lobkowitz* *císař Ferdinand*. Přesto ještě k r. 1797 byl na hradě zřízen *knížecí lovecký zámček*. R. 1865 byla zničena poslední obyvatelná budova na hradě. Na jednom z těch bloků ve výšce 8 až 9 m stojí budova nepravidelného tvaru vysoká asi 9 m. V rozích má hladké kvádry s nepravidelnou vazbou vpravo a vlevo. Kameny vykazují prohlubně po kleštích. Nikde nejsou bosované kvádry. Plocha zdíva sestává z velkých a malých nepravidelně vyskládaných lomových kamenů spojených maltou. Na severní straně je umístěno jedno malé zcela jednoduché okno, na jižní straně se nachází jeden větší otvor. Masa kvádrů na jednom z tupých rohů se zřítla. Zdivo silné 1,5 až 2 m zřejmě pochází z první poloviny 14. st. Kolem stavby se od východu táhne val, což je pravděpodobně zřícená obvodová hradba, a vytváří kolem skaliska hladký kruh. Na východní straně, asi uprostřed, se nacházejí klenuté sklepy se zachovanými plochými klenbami a vedle vyzděná dutina. Na druhém skalisku, severně od toho zastavěného, jsou také stopy zdí, aniž by však bylo možno přesně zjistit, kudy se táhly. I tady jsou nároží zdíva osazena řadami kvádrů.

rozc.	0,7	49	po Nurtchweg
rozc.	1,4	50,4	Stále po Nurtchweg, odb. cyklo
Gehenhammer	0,8	51,2	
Ve mlýně z roku 1834, kde se do roku 1971 ještě točila mlýnská kola, je známá domácí kořalka, zvaná "Mlýnská voda".			
Troidelberk	0,6	51,8	
Schwandorf	0,5	52,3	
u Českých Nových Domků	0,3	52,6	<i>něm. Böhmisch Neuhäusl</i>



Osada stávala přímo při státní hranici naproti dodnes existující obci Neudorf na bavorské straně. Prvně je zmiňována až v r. 1838. Do r. 1929 se podle Chytilova místopisu osada rozrostla na 26 domů se 248 německými obyvateli. V 50. letech byla vesnička stojící na hranicích dvou rozdílných světů rovnána buldozery se zemí. Nedaleko někdejší visky vystupuje z **hraniční čáry balvan s vytesanými starými hraničními znaky**, později na něm byl vztyčen novodobý hraniční kámen.

Česká ves	0,5	53,1	<i>Něm. Böhmischdorf</i>
-----------	-----	------	--------------------------

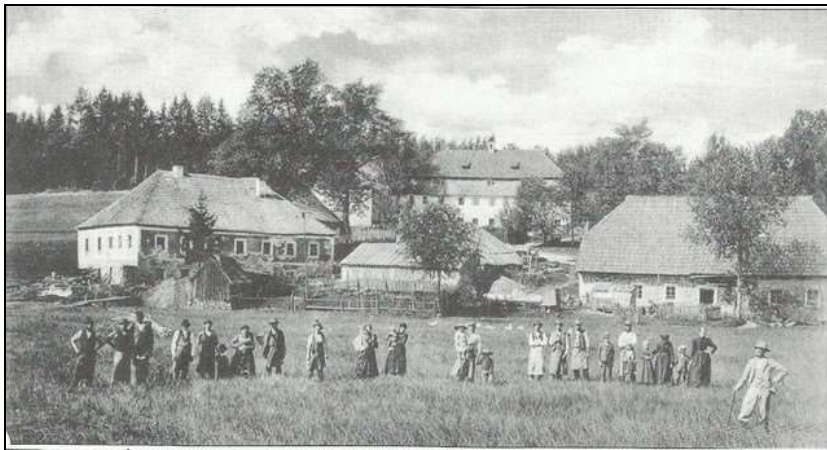


Vznikla koncem 17. století, v roce 1930 zde s okolními osadami a samotami žilo přes 600 obyvatel. Ves byla zlikvidována v 50. letech po zřízení hraničního pásma. Dnes jsou v místě viditelné zbytky zdí některých usedlostí zarostlé vegetací, v okolí rozsáhlé pastviny.



Ke vsi patřila také osada České Nové Domky na návrší přes údolí potoka těsně při státní hranici, dnes lze její místo najít pouze podle bavorské osady Neudorf ležící za hranicí, stopy po osadě na naší straně se nedochovaly.

Pod vsí v údolí Celního potoka lokalita zvaná **Josefovo Údolí** - jedná se o bývalou brusírnou zrcadel a



mlýn, dnes zachován starý náhon a výraznější zříceniny zdí s klenutými sklepy. O něco níže ve stejném údolí, směrem k Zahájí, tzv. Malowetzwerk - bývalá leštírna skla nazývaná podle majitelů panství Zahájí. Také z ní zbývají viditelné zříceniny a starý náhon. Ještě v roce 1936, jak udává nápis na něm, zde byl postaven kamenný most přes Celní potok, dnes nepoužívaný a ani k němu nevedou žádné cesty. V létě plno týpí a indošů. Jinak romantikoš údolí.

<b>NS historie sklářství</b>	<b>1,5</b>	<b>54,6</b>	
<b>býv. Stoupa</b>	<b>0,2</b>	<b>54,8</b>	<i>něm. Alt Pocher</i>
Před válkou zde bylo 29 usedlostí, v 50. letech zničeno. Dnes zbývají pouze nevýrazné zbytky základů a starý kámen, připomínající stavbu silnice Pavlův Studenec-Waldheim, při níž osada ležela.			
<b>Arnoštova leštírna</b>	<b>1,3</b>	<b>56,1</b>	
<b>Huťský ryb.</b>	<b>0,9</b>	<b>57,</b>	<i>něm. Neu Fürstenhütte</i>
Zcela zaniklá lokalita rozkládající se asi 2 km sz. od Staré Knížecí Hutí. Sklárna zde byla založena již před rokem 1738 Lobkovici, vlastníci waldheimské panství. Sklárna zaniká okolo r. 1884, dále v provozu pouze brusírna a leštírna skla, a to až do r. 1938. V místních provozech se vyrábělo zejména tabulové sklo a zrcadla. V obci stával také panský dům a sklářská krčma. V počátku 2. sv. války zde zbývala pouze hájovna. Na původní obec upomíná již jen huťský rybník, který kdysi sklářské provozy napájel.			
<b>Stará Knížecí huť</b>	<b>2,1</b>	<b>59,1</b>	<i>něm. Alt Fürstenhütte</i>
Dosud částečně dochovaná osada leží v hlubokých lesích jz. od Lesné při silnici na starý hraniční přechod Zahájí. Byla založena počátkem 18. století tehdejšími majiteli waldheimského statku Lobkovicy. V roce 1930 zde stálo 21 usedlostí, z nichž období poválečného odsunu a existence hraničního pásma těsně za osadou přežilo pět.			
Bus: so- 10:20			